

# Command 222

Radio-tastiera a codice

Pulsador de código por radio

Kód-távkapcsoló

Konsola zdalnego sterowania

Rádiové dálkové ovládání

**Codice master** =  
**Numero di serie** =

**Código maestro** =  
**Número de serie** =

**Vezérkód** =  
**Sorozatszám** =

**Kod master** =  
**Numer seryjny** =

**Hlavní kód** =  
**Seriové číslo** =

I

E

H

PL

CZ



Manuale di montaggio e d'uso  
Manual para el montaje y el manejo  
Beépítési és kezelési kézikönyv  
Podręcznik montażu i obsługi  
Příručka pro montáž a obsluhu

**Marantec**

Torantriebe ➤ automatisch am besten

[www.marantec.com](http://www.marantec.com)

## 1. Vysvětlivky symbolů

### Upozornění



#### **Pozor! Nebezpečí úrazu osob!**

Následují důležitá bezpečnostní upozornění, která musí být bezpodmínečně respektována, aby bylo zabráněno úrazům osob!



#### **Pozor! Nebezpečí poškození věcí!**

Následují důležitá bezpečnostní upozornění, která musí být bezpodmínečně respektována, aby bylo zabráněno věcným škodám!



#### **Upozornění / Tip**



#### **Kontrola**



#### **Odkaz**

## 2. Obsah

1.	<b>Vysvětlivky symbolů</b> .....	58
2.	<b>Obsah</b> .....	58
3.	<b>Všeobecná bezpečnostní upozornění</b> .....	59
4.	<b>Přehled výrobků</b> .....	61
4.1	Objem dodávky .....	61
4.2	Přehled .....	61
4.3	Popis funkcí .....	62
5.	<b>Montáž</b> .....	62
6.	<b>Uvedení do provozu</b> .....	63
6.1	Hlavní kód .....	63
6.2	Programování rádiového dálkového ovládání .....	64
6.3	Přenos signálu .....	65
6.4	Funkce Reset .....	67
7.	<b>Obsluha</b> .....	68
8.	<b>Dodatek</b> .....	69
8.1	Krátký návod pro uvedení do provozu .....	69
8.2	Prohlášení výrobce .....	71
8.3	ES-prohlášení o shodě .....	71

### 3. Všeobecná bezpečnostní upozornění



**Prosím bezpodmínečně přečtěte!**

#### **Cílová skupina**

Tento pohonný systém smí být namontován, připojen a uveden do provozu výhradně kvalifikovaným a školeným odborným personálem!

Kvalifikovaný a školený odborný personál ve smyslu tohoto popisu jsou osoby

- se znalostí obecných a specifických bezpečnostních a preventivních předpisů,
- se znalostí příslušných elektrotechnických předpisů,
- se vzděláním v zacházení a údržbě náležitého bezpečnostního vybavení,
- s dostatečným zaškolením a pod dozorem odborných pracovníků z oblasti elektriky,
- se schopností rozpoznat nebezpečí, která mohou být způsobena elektrickým proudem,
- se znalostí používání EN 12635 (Požadavky na instalaci a používání).

#### **Záruka**

Pro záruku ve vztahu k fungování a bezpečnosti musí být respektována upozornění, která jsou v tomto návodu uvedena. Při nerespektování výstražných upozornění mohou nastat tělesná zranění a věcné škody. Výrobce neručí za škody, které vzniknou na základě nerespektování upozornění.

Baterie, pojistky a žárovky jsou vyloučeny ze záruky.

Abyste zabránili chybné instalaci a škodám, postupujte bezpodmínečně podle montážních pokynů montážního návodu. Výrobek uveďte do provozu teprve po obeznámení se s příslušným návodem k vestavbě a obsluze.

Návod k vestavbě a obsluze je nutné předat provozovateli zařízení a pečlivě jej uschovat.

Návod obsahuje důležité pokyny pro obsluhu, kontrolu a údržbu.

Motorem poháněná okna, dveře a vrata se musí před prvním uvedením do provozu a dále podle potřeby, avšak nejméně jednou za rok nechat přezkoušet odborníkem (s písemným dokladem).

#### **Požadavky na vrata**

Rádiové dálkové ovládání je určeno k obsluze až 4 přístrojů s možností dálkového ovládání.

**Vedle upozornění uvedených v tomto návodu je potřeba respektovat všeobecně platné bezpečnostní a preventivní předpisy! Platí naše prodejní a dodací podmínky.**

### 3. Všeobecná bezpečnostní upozornění

---



#### **Prosím bezpodmínečně přečtěte!**

##### **Pokyny pro instalaci**

- Namontujte všechny vysílače impulsů a ovládací zařízení (např. rádiové dálkové ovládání) v dohledné vzdálenosti od vrat a v bezpečné vzdálenosti od pohyblivých dílů vrat. Musí být dodržena minimální montážní výška 1,5 metru.
- Neprovádějte žádné vlastnoruční změny na přístroji.

##### **Pokyny pro uvedení do provozu**

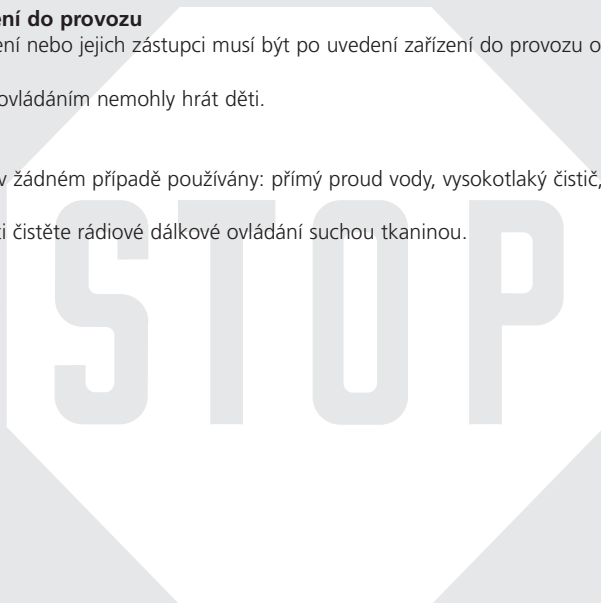
Provozovatelé zařízení nebo jejich zástupci musí být po uvedení zařízení do provozu obeznámeni se způsobem obsluhy.

- Zajistěte, aby si s ovládáním nemohly hrát děti.

##### **Pokyny k čištění**

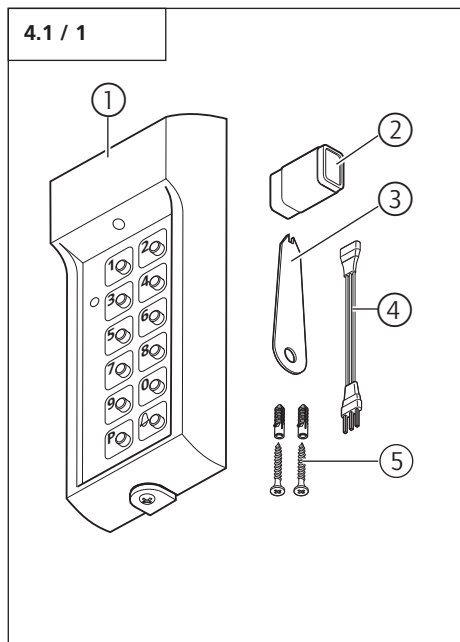
K čištění nesmí být v žádném případě používány: přímý proud vody, vysokotlaký čistič, kyseliny nebo louhy.

- V případě nutnosti čistěte rádiové dálkové ovládání suchou tkaninou.



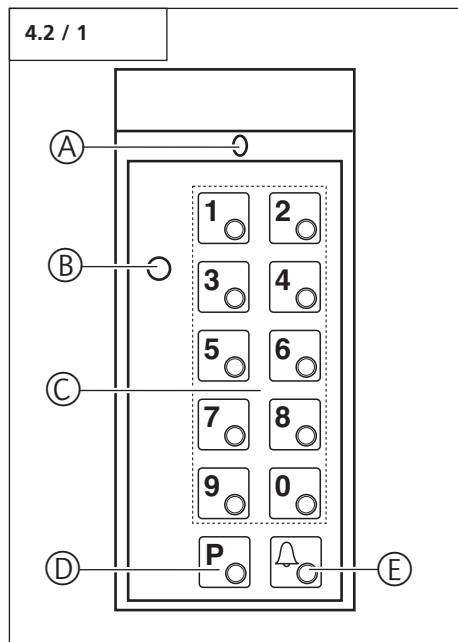
## 4. Přehled výrobků

### 4.1 Objem dodávky



- 1 rádiové dálkové ovládání se zabudovaným držákem na zeď
- 2 9 voltová bloková baterie
- 3 montážní klíč
- 4 programovací kabel
- 5 sada hmoždinek

### 4.2 Přehled



- A LED žlutá
- B LED zelená
- C číselnicová tlačítka (0-9)
- D programovací tlačítko (P)
- E tlačítko zvláštní funkce (nezabezpečený přenos)

## 4. Přehled výrobků

### 4.3 Popis funkcí

Rádiové dálkové ovládání má čtyři kanály. Každý kanál může přenášet jeden signál k jednomu přijímači (např. pohonnému systému).

#### Zabezpečený přenos

Rádiové dálkové ovládání má tři kanály, které jsou vždy zabezpečeny PINem.

Tyto kanály by se měly použít pro přístupové zóny (např. garážová vrata, posuvná vrata, dveře).

Po zadání PINu se spustí přiřazený pohonný systém.

#### Nezabezpečený přenos

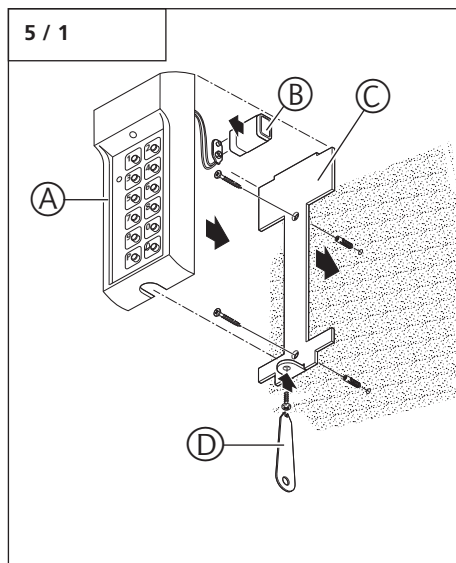
Rádiové dálkové ovládání má jeden kanál, který přenáší nezabezpečený signál, jež se po Resetu nevymaže.

Tento kanál by se měl použít pouze u přijímačů, které neotvírají žádnou přístupovou zónu (např. světla, kliky).

Stisknutím tlačítka zvláštní funkce se spustí přiřazená funkce.

## 5. Montáž

Rádiové dálkové ovládání je přizpůsobené pro venkovní montáž.



- Odšroubujte držák na zeď (C) pomocí montážního klíče (D) z dálkového rádiového ovládání (A).
- Přišroubujte držák na zeď (C).
- Zasadte baterii (B) do rádiového dálkového ovládání (A).
- Nasadte rádiové dálkové ovládání (A) na držák na zeď (C).
- Přišroubujte rádiové dálkové ovládání (A) pomocí montážního klíče (D) na držák na zeď (C).

## 6. Uvedení do provozu

### 6.1 Hlavní kód

Hlavní kód rádiového dálkového ovládání je poznamenán na titulní straně tohoto návodu k montáži a obsluze.

Hlavní kód je zapotřebí pro dosažení programovacího režimu rádiového dálkového ovládání.

Z bezpečnostních důvodů Vám doporučujeme hlavní kód před uvedením rádiového dálkového ovládání do provozu změnit.

#### Změna hlavního kódu

Hlavní kód musí mít minimálně čtyři a maximálně osm cifer.

1.	Stiskněte tlačítko (P) > 1 sek.	Žlutá LED svítí.
2.	Zadejte hlavní kód.	Zelená LED pomalu bliká.
3.	Stiskněte tlačítko (P).	Zelená LED rychle bliká.
4.	Stiskněte tlačítko (P).	Zelená LED bliká rychleji.
5.	Zadejte nový hlavní kód.	
6.	Stiskněte tlačítko (P).	Zelená LED zhasne (hlavní kód je uložený).

Hlavní kód si musíte uložit na bezpečném místě. Při ztrátě hlavního kódu nelze rádiové dálkové ovládání naprogramovat.



#### Upozornění:

Hlavní kód si musíte uložit na bezpečném místě. Při ztrátě hlavního kódu nelze rádiové dálkové ovládání naprogramovat

Po Resetu je změněný hlavní kód neplatný. Platí pak hlavní kód, který je poznamenán na titulní straně tohoto návodu k montáži a obsluze.

## 6. Uvedení do provozu

### 6.2 Programování rádiového dálkového ovládání

Pro přenos signálu musí být každému kanálu (kromě zvláštní funkce) bezpodmínečně přiřazen jiný PIN. Programování PINu se musí provést jednou pro každý kanál.

#### Programování PINu

PIN musí mít minimálně čtyři a maximálně osm cifer.



#### Upozornění:

Nachází-li se rádiové dálkové ovládání v programování, musí se PIN zadat během 15 sekund. Potom přejde rádiové dálkové ovládání zpět do provozního režimu.

1.	Stiskněte tlačítko (P) > 1 sek.	Zelená LED pomalu bliká.
2.	Zadejte hlavní kód.	Při zadání číslice se zelená LED krátce rozsvítí.
3.	Stiskněte tlačítko (P).	Zelená LED rychle bliká.
4.	Zadejte PIN.*	
5.	Zadejte číslo kanálu (1, 2 nebo 3).*	
6.	Stiskněte tlačítko (P).	Zelená LED zhasne (PIN a číslo kanálu jsou uloženy).

\* Příklad: Pro PIN 4719 a kanál 1 se musí zadat číslo 47191.

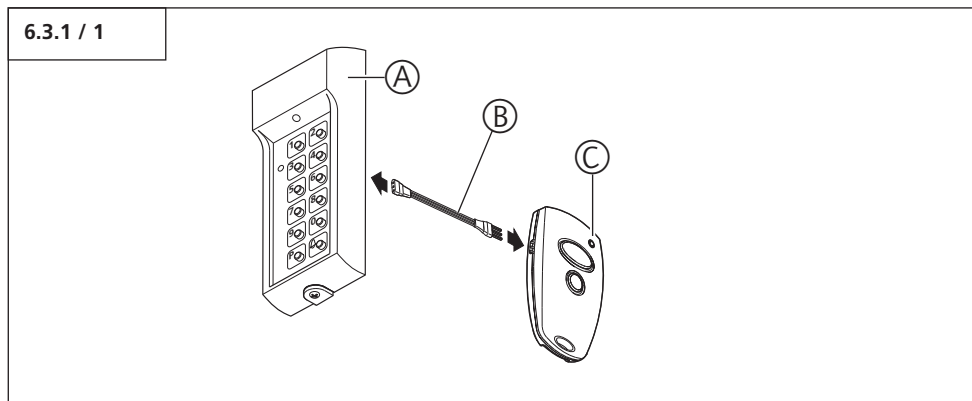
Rádiové dálkové ovládání přiřadí poslední číslici kanálu.



## 6. Uvedení do provozu

### 6.3 Přenos signálu

#### 6.3.1 Přenos signálu z ručního vysílače na rádiové dálkové ovládání



#### Pozor!

Uvedením ručního vysílače v činnost může dojít k pohybu vrat!

- Spojte rádiové dálkové ovládání (A) a ruční vysílač (C) pomocí programovacího kabelu (B).



#### Upozornění:

Programovací kabel musí pevně dosedat ke kontaktům.

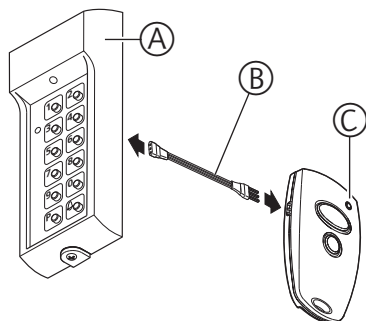
Programování podle 6.2 musí být v každém případě provedeno

1.	Stiskněte libovolné číslíkové tlačítko (rádiové dálkové ovládání přejde z režimu „stand-by“ do provozního režimu).	Žlutá LED svítí.
2.	Stiskněte tlačítko ručního vysílače a držte jej stisknuté.	Žlutá LED během programování trvale svítí.
3.	Zadejte bez zbytečného prodlení PIN.	Při každém stisknutí číslíkového tlačítka se rozsvítí zelená LED.
4.	Po cca 5 sek. uvolněte všechna tlačítka.	Zelená LED svítí.
5.	Stiskněte tlačítko (P).	Zelená LED zhasne (signál ručního vysílače se přenesl na rádiové dálkové ovládání).

## 6. Uvedení do provozu

### 6.3.2 Přenos signálu z rádiového dálkového ovládání na ruční vysílač

6.3.2 / 1



#### Pozor!

Uvedením ručního vysílače v činnost může dojít k pohybu vrat!

- Spojte rádiové dálkové ovládání (A) a ruční vysílač (C) pomocí programovacího kabelu (B).



#### Upozornění:

Programovací kabel musí pevně dosedat ke kontaktům.

1.	Stiskněte libovolné číslkové tlačítko (rádiové dálkové ovládání přejde z režimu „stand-by“ do provozního režimu).	Žlutá LED svítí.
2.	Zadejte PIN.	Zelená LED svítí.
3.	Trvale stiskněte libovolné číslkové tlačítko.	Zelená LED svítí.
4.	Trvale stiskněte tlačítko hlavního vysílače.	Červená LED ručního vysílače rychle bliká. Po cca 2 sek. svítí červená LED hlavního vysílače (signál rádiového dálkového ovládání se přenesl na ruční vysílač).

## 6. Uvedení do provozu

---

### 6.4 Funkce Reset



#### Upozornění:

- Provedením Resetu se změněný hlavní kód nastaví zpět na nastavení od výrobce.
- Všechny naprogramované kanály a PINy se vymažou a musí se zadat znovu.
- Zprávový blok tlačítka zvláštní funkce zůstává nezměněn

1.	Stiskněte bezprostředně po sobě tlačítka 0 a 1.	Žlutá LED bliká v intervalech.
2.	Držte tlačítka stisknutá, dokud žlutá LED nepravidelně neblinká.	Žlutá LED pravidelně bliká (rádiové dálkové ovládání se vrátilo do původního nastavení).

## 7. Obsluha

---

Je-li rádiové dálkové ovládání po dobu 30 sek. neaktivní, přejde do režimu „stand-by“. Každé stisknutí tlačítka je signalizováno rozsvícením zelené LED.

### Přenos signálu s PIN

#### Možnost 1

- Stiskněte libovolné číslicové tlačítko.

Rádiové dálkové ovládání přejde z režimu „stand-by“ do provozního režimu.

- Zadejte PIN.

Podle postavení vrat pohonný systém buď otevře nebo zavře vrata.

Stisknete-li během 30 sek. po zadání PINu libovolné číslicové tlačítko, obdrží pohonný systém další signál. Vrata se rozjedou obráceným směrem.

#### Možnost 2

- Stiskněte první číslici PINu déle než 1 sekundu.
- Zadejte další číslice PINu.

Podle postavení vrat pohonný systém buď otevře nebo zavře vrata.

Stisknete-li během 30 sek. po zadání PINu libovolné číslicové tlačítko, obdrží pohonný systém další signál. Vrata se rozjedou obráceným směrem.

### Návrat do režimu „stand-by“

- Stiskněte tlačítko P.

### Přenos signálu zvláštní funkce

- Držte tlačítko zvláštní funkce stisknuté, dokud přijímač nezareaguje.

### Signalizace baterie

Swítí-li zelená LED cca 5 sekund a není možné zadat PIN:

- Překontrolujte baterii.

Jestliže zelená LED zhasne, lze zadat PIN. Uložené PINy se ani po výměně baterie neztratí.

## 8. Dodatek

### 8.1 Krátký návod pro uvedení do provozu

#### 8.1.1 Programování

- Uložit lze max. 3 různé, PINy zakódované rádiové zprávové bloky (volně volitelné kombinace čísel do max. 8 míst) a jeden nezakódovaný kód (pin = 4517, číslo kanálu = 3 = 45173).
- Zakódované zprávové bloky se přenesou na čísla kanálů (1, 2 a 3) a volný zprávový blok se přenesou na tlačítko se symbolem zvonku (= tlačítko zvláštní funkce).
- Pro naprogramování ručního vysílače pro Command se musí použít hlavní kód (č. xxxx - viz titulní strana montážního návodu).

1.	Stiskněte tlačítko P po dobu 1 sekundy	Zelená LED pomalu bliká
2.	Zadejte hlavní kód	Při zadání se rozsvítí zelená LED
3.	Stiskněte tlačítko P po dobu 1 sekundy	Zelená LED rychle bliká
4.	Zadejte PIN	Zelená LED rychle bliká
5.	Zadejte požadované číslo kanálu	Zelená LED rychle bliká
6.	Stiskněte tlačítko P po dobu 1 sekundy	Zelená LED zhasne

#### 8.1.2 Spojení rádiového dálkového ovládání s ručním vysílačem

1.	Stiskněte číslicové tlačítko	Žlutá LED svítí
2.	Stiskněte (a držte stisknuté) tlačítko ručního vysílače	
3.	Zadejte PIN a číslo kanálu	Při zadání se rozsvítí zelená LED
4.	Krátce stiskněte tlačítko P	Zelená LED zhasne
5.	Odstraňte přenosový kabel	

## 8. Dodatek

---

### 8.1.3 Přenos zprávového bloku na tlačítko zvláštní funkce

- Stiskněte tlačítko ručního vysílače.
- Stiskněte tlačítko zvláštní funkce.
- Odstraňte přenosový kabel.

Tlačítko zvláštní funkce lze kdykoliv přepsat jiným zprávovým blokem.



#### **Upozornění:**

K aktivaci Command se musí aktivovat osvětlení (žlutá LED) stisknutím libovolného tlačítka (kromě P). Poté zadejte odpovídající PIN. Po dobu cca 30 sekund zůstává Command aktivní (zelená LED svítí) a potom přechází do režimu stand-by.

### 8.1.4 Reset

- Stiskněte číslkové tlačítko pro aktivaci.
- Stiskněte současně tlačítka 1 a 0 (cca 10 sekund), dokud intervalové blikání žluté LED nepřejde na pravidelné blikání.

Kód na tlačítku zvláštní funkce zůstává nezměněný, lze jej pouze přepsat.

## 8. Dodatek

### 8.2 Prohlášení výrobce

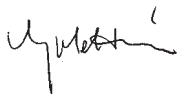
Tímto prohlašujeme, že dále popsáný výrobek na základě svého koncipování a způsobu výroby, a to i v provedení námi uvedeném do oběhu, je-li používáno k určenému účelu, odpovídá základním požadavkům podle článku 3 směrnice R&TTE 1999/5/EG.

Při jakémkoliv námi neodsouhlasené změně výrobku pozbývá toto prohlášení své platnosti.

#### Výrobek: Command 222

Použité harmonizované normy, především:

EN 300220-1  
EN 300220-3  
EN 301489-1  
EN 301489-3



31.07.2009

ppa. K. Goldstein

### 8.3 ES-prohlášení o shodě

Tímto prohlašujeme, že dále popsáný výrobek na základě svého koncipování a způsobu výroby, a to i v provedení námi uvedeném do oběhu, je-li používáno k určenému účelu, odpovídá základním požadavkům podle článku 3 směrnice R&TTE 1999/5/EG.

Při jakémkoliv námi neodsouhlasené změně výrobku pozbývá toto prohlášení své platnosti.

#### Výrobek:

Použité harmonizované normy, především:

EN 300220-1  
EN 300220-3  
EN 301489-1  
EN 301489-3

Datum / podpis

Marantec Antriebs- und Steuerungstechnik  
GmbH & Co. KG  
Remser Brook 11 · 33428 Marienfeld · Germany

Fon +49 (5247) 705-0

- Italiano** Tutti i diritti riservati.  
Riproduzione, anche parziale, solo previa nostra autorizzazione.  
La ditta si riserva la facoltà di apportare modifiche in base al progresso tecnologico.
- Español** Propiedad intelectual.  
Reimpresión, aunque se trate sólo de extractos, sólo con nuestro permiso.  
Sujeto a modificaciones en función del progreso técnico.
- Magyar** A jelen anyagot szerzői jog védi.  
Kinyomtatni, akárcsak kivonatosan is, csak engedélyünkkel szabad.  
A műszaki haladás célját szolgáló módosítások jogát fenntartjuk.
- Polski** Chroniona prawem autorskim.  
Przy wykonywaniu przedruku, także fragmentów, konieczne jest uzyskanie naszej zgody.  
Zastrzegamy sobie prawo do wprowadzenia zmian wynikających z postępu technicznego.
- Česky** Chráněno autorskými právy.  
Dotisk, i jen částí, možný pouze s naším svolením.  
Změny, které slouží technickému pokroku, vyhrazeny.



82738

Edizione: 07.2009  
#82 738

